

Jana Borůvková; Eva Půlkrábková

Použití Gordonova osobnostního profilu k vytvoření profilu studenta a posouzení jeho studijních předpokladů

Učitel matematiky, Vol. 13 (2005), No. 1, 26–38

Persistent URL: <http://dml.cz/dmlcz/150747>

Terms of use:

© Jednota českých matematiků a fyziků, 2005

Institute of Mathematics of the Czech Academy of Sciences provides access to digitized documents strictly for personal use. Each copy of any part of this document must contain these *Terms of use*.



This document has been digitized, optimized for electronic delivery and stamped with digital signature within the project *DML-CZ: The Czech Digital Mathematics Library* <http://dml.cz>

POUŽITÍ GORDONOVA OSOBNOSTNÍHO PROFILU K VYTVOŘENÍ PROFILU STUDENTA A POSOUZENÍ JEHO STUDIJNÍCH PŘEDPOKLADŮ

JANA BORŮVKOVÁ, EVA PŮLKRÁBKOVÁ

Následující článek hledá odpověď na otázku, zda existuje nějaká obecná příčina úspěchu či neúspěchu při studiu na Vyšší odborné škole. Porovnává dvě přibližně stejně početné skupiny studentů z hlediska osobnostního a z hlediska znalostí středoškolské matematiky. Jednu skupinu studentů tvoří ti, kteří uspěli při studiu v 1. ročníku a postoupili do 2. ročníku, a druhou skupinu tvoří studenti, kteří z důvodu neprospěchu, absence či přerušování studia do druhého ročníku nepostoupili.

Pro exploraci osobnostních charakteristik byl použit dotazník „Gordonův osobnostní profil“ [viz 2], který kombinuje dva nástroje – GPP (Profil) a GPI (Inventorium). GPP měří čtyři aspekty osobnosti, které jsou významné pro každodenní fungování člověka: *Převahu (A)*, *Zodpovědnost (R)*, *Emocionální stabilitu (E)* a *Sociabilitu (S)*. GPI měří čtyři doplňkové rysy: *Opatrnost (C)*, *Originální myšlení (O)*, *Osobní vztahy (P)* a *Ráznost (V)*. Navíc suma skóre GPP poskytuje míru *Sebedůvěry (SE)*.

Gordonův osobnostní profil (GPP) je tvořen osmnácti soubory čtyř popisných výroků (každý z těchto souborů je nazýván tetráda). Každý ze čtyř osobnostních rysů, které GPP zkoumá (Převaha, Zodpovědnost, Emocionální stabilita a Sociabilita), je reprezentovaný položkou v každé tetrádě. Tetrády byly vytvořeny tak, že dvě ze čtyř položek jsou typickými jedinci považovány za stejně lichotivé (**L**), dvě za stejně nelichotivé (**NL**).

Pro lepší představu uvádíme příklad tetrády:

<i>popisný výrok</i>	<i>os. rys</i>	<i>výrok</i>
v sociální oblasti lépe vychází s ostatními	S	L
má nedostatek sebevědomí	A	NL
je důsledný v kterékoli práci, do které se pustí	R	L
má tendenci být emotivní	E	NL

Respondenti mají za úkol označit jednu položku v každé tetrádě, která se jim nejvíce podobá a jednu položku, která se jim podobá nejméně. Tím vlastně tvoří trojúrovňové hodnocení v rámci každého souboru čtyř položek.

Z tohoto důvodu test obsahuje vedle výše popsaných tetrád i tabulku pro zatržení volby.

<i>popisný výrok</i>	NV	NM
v sociální oblasti lépe vychází s ostatními	— —	— —
má nedostatek sebevědomí	— —	— —
je důsledný v kterékoli práci, do které se pustí	— —	— —
má tendenci být emotivní	— —	— —

Předpokládá se, že tento formát nucené volby je méně citlivý na zkreslení u jedinců, kteří mají motivaci udělat dobrý dojem, než formát jednotlivých položek běžně používaný při normálních testech.

Odpovědi v tetrádách jsou bodově hodnoceny následovně:

1. Příznivá odpověď, označená jako „nejvíc“, přinese respondentovi 2 body.
2. Příznivá odpověď, označená jako „nejméně“, nepřinese respondentovi žádný bod.
3. Neoznačená příznivá odpověď přinese 1 bod.

Protože GPP obsahuje 18 tetrád, bude se skóre pohybovat v rozpětí od 0 do 36.

Na konkrétní tetradě demonstrujeme bodové hodnocení osobnostního rysu popsaného lichotivým (resp. nelichotivým) výrokem.

Pro hodnocení sociability (lichotivý výrok) je rozhodující 1. řádek, protože obsahuje výrok popisující sociabilitu. Jestliže respondent označí položku „nejvíce“, započítají se mu do skóre pro sociabilitu 2 body. Jestliže respondent označí položku „nejméně“, nezapočítají se mu do skóre pro sociabilitu žádné body. V případě, že respondent neoznačil v prvním řádku žádnou položku, započítá se mu do skóre pro sociabilitu 1 bod.

Pro hodnocení převahy (nelichotivý výrok) je rozhodující 2. řádek, který obsahuje výrok popisující převahu. Jestliže respondent označí položku „nejméně“, započítají se mu do skóre pro převahu 2 body. Jestliže respondent označí položku „nejvíce“, nezapočítají se mu do skóre pro převahu žádné body. V případě, že respondent neoznačil ve druhém řádku žádnou položku, započítá se mu do skóre pro převahu 1 bod.

Skórování pro každý rys se provádí spočítáním označení viditelných v příslušných sekcích čtyř šablon profilu. Tento součet je hrubé skóre. Součet všech čtyř hodnot skóre (Převaha, Zodpovědnost, Emocionální stabilita a Sociabilita) určuje navíc míru Sebedůvěry.

Hrubé skóre je možné pomocí tabulky norem převést na percentily. Získá se tak číslo, které udává procenta jedinců v referenční skupině, kteří skórují stejně nebo níže jak konkrétní respondent. Při převodu jsme používali percentilové normy pro vysokoškoláky v případě studentů a percentilové normy pro vysokoškolačky v případě studentek.

Příklad šablony pro výpočet hrubého skóre ve výše uvedené tetradě:

osobnostní rys	S	A	R	E
šablona				

Gordonovo osobnostní inventorium (GPI) měří čtyři doplňkové rysy a to: Opatrnost, Originální myšlení, Osobní vztahy a Ráznost. Průběh testování a hodnocení je shodný s testováním a hodnocením GPP. Jediný rozdíl je v tom, že GPI je tvořeno dvaceti tetradami, tudíž hrubé skóre se bude pohybovat od 0 do 40 bodů.

Gordonův osobnostní profil (resp. inventorium) je relativně spolehlivý, samostatně administrovatelný a jednoduše skrývatelný. Respondenti jej obvykle vypracují za 20 – 25 minut. Může být administrovaný a skórováný zacvičenými asistenty. Interpretace výsledků však spadá výhradně do kompetence odborného psychologa.

Gordonův osobnostní profil (resp. inventorium) je možné aplikovat při výběru, odhadování, odborném vedení, personálním poradenství, vzdělávání, tréninku manažerů a výzkumu. Hlavními přednostmi jsou jeho stručnost, relativní odolnost proti zkreslení, jeho přijatelnost u respondentů. Přesto, že test zahrnuje velmi osobní obsah, respondenti ho velmi dobře akceptují. Uspořádání tetrad jim dává pocit relativní svobody výběru, protože musí označit jen dvě z osmi možných odpověďových alternativ v souboru.

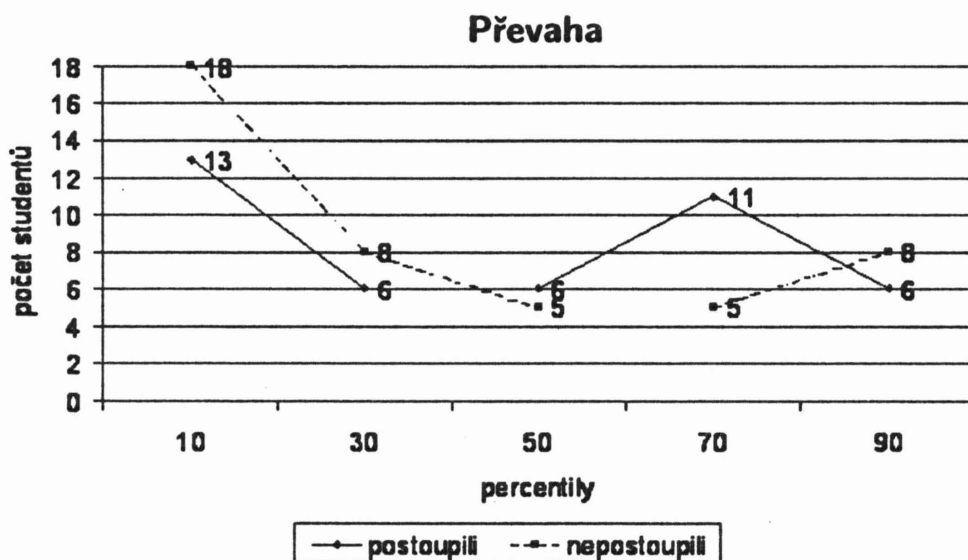
Do prvního ročníku nastoupilo 109 studentů. V průběhu zimního semestru test provedlo 86 studentů. Z těchto studentů postoupilo do druhého ročníku 42. Tím se skupina studentů rozdělila na dva přibližně stejně velké soubory, které byly dále posuzovány dle individuálních rozdílů v hodnotách pro osobnostní faktory Převaha, Zodpovědnost, Emocionální stabilita, Sociabilita, Opatrnost, Originální myšlení, Osobní vztahy a Ráznost.

Pro porovnání obou statistických souborů byla získaná data roztríděna do pěti intervalů a vypočítány následující charakteristiky: vážený aritmetický průměr (\bar{x}), rozptyl (σ^2), směrodatná odchylka (σ) a variační koeficient (V_x). Vypočítané hodnoty jsou uvedeny v **tabulce 1**. V prvním řádku jsou hodnoty popisující soubor studentů, kteří postoupili do druhého ročníku a ve druhém řádku jsou hodnoty popisující soubor studentů, kteří do druhého ročníku nepostoupili.

	\bar{x}	σ^2	σ	V_x
Převaha	45,7	867	29,5	64%
	39,5	954	30,9	78%
Zodpovědnost	36,7	641	25,3	69%
	37,3	729	27,0	72%
Emocionální stabilita	38,6	612	24,7	64%
	38,6	735	27,1	70%
Sociabilita	39,0	785	28,0	72%
	41,4	680	26,1	63%
Opatrnost	43,8	657	25,6	59%
	45,0	820	28,6	64%
Originálnost myšlení	45,7	867	29,5	64%
	44,5	825	28,7	64%
Osobní vztahy	49,0	894	29,9	61%
	45,9	829	28,8	63%
Ráznost	49,0	666	25,8	53%
	42,7	802	28,3	66%

tabulka 1

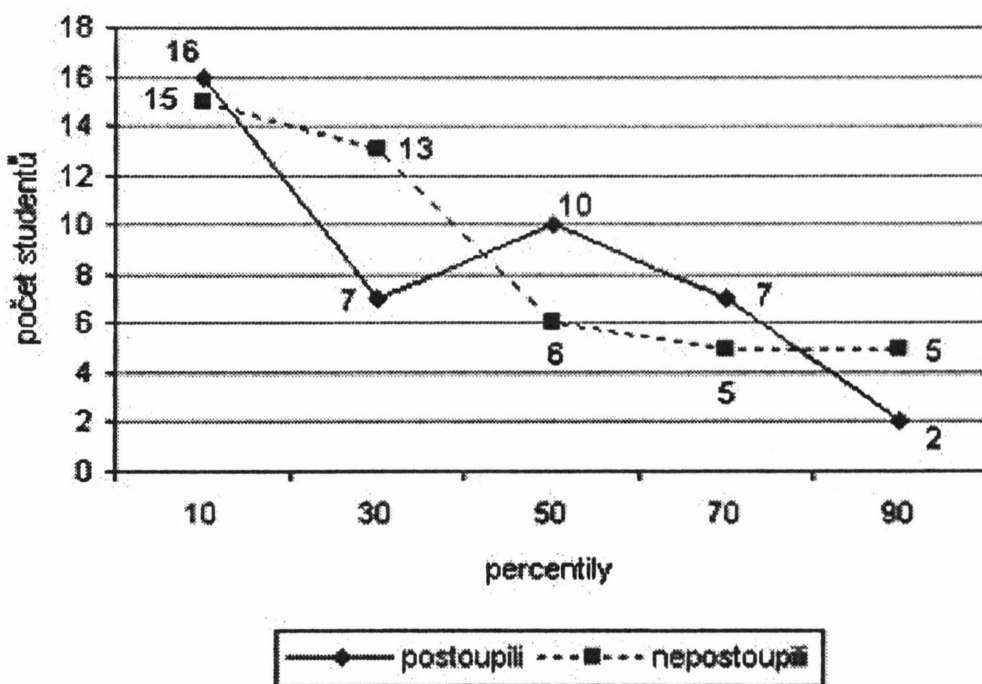
Pro větší názornost jsou získaná a statisticky zpracovaná data znázorněna pomocí polygonů četnosti:



Vysoké skóre charakterizuje jedince, kteří mají verbální převahu, přijímají aktivní roli ve skupině, kteří mají tendenci k samostatným rozhodnutím a kteří jsou sebevědomí ve vztazích k jiným lidem.

Ti, kteří mají spíše pasivní roli ve skupině, raději poslouchají než hovoří, mají nedostatek sebevědomí, kteří nechají jiné, aby je vedli a kteří mají tendenci k závislosti na radách a doporučení jiných, běžně skórují nízko.

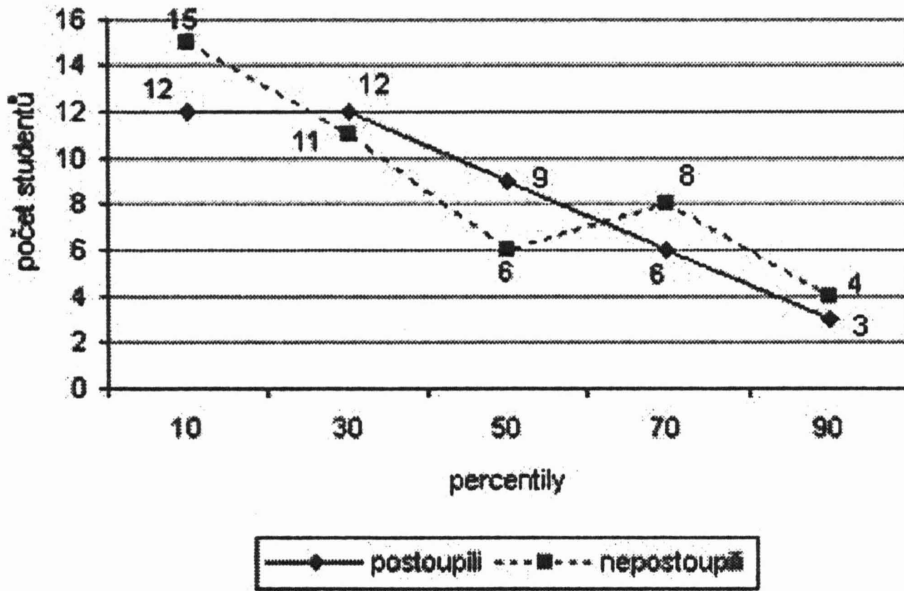
Zodpovědnost



Jedinci, kteří jsou schopni vytrvat při jakékoli přidělené práci, kteří jsou vytrvalí a rozhodní a na které je možno se spolehnout, získávají vysoké skóre.

Jedinci, kteří nejsou schopni setrvat při úloze, která je nezajímá a mají tendenci být přelétaví a nezodpovědní, obvyčejně skórují nízko.

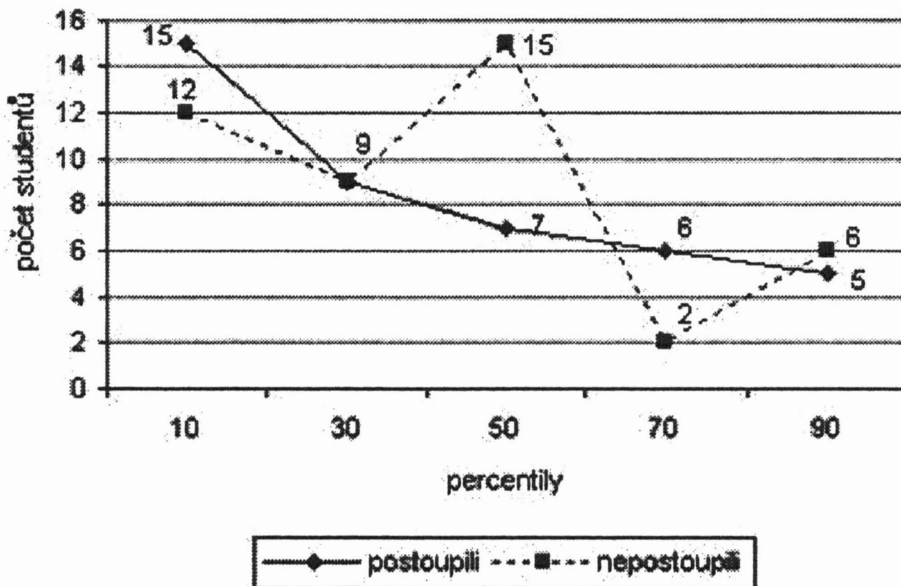
Emocionální stabilita



Vysoké skóre v této škále dosahují jedinci, kteří jsou vyrovnaní, emocionálně stabilní a relativně nezávislí na obavách a nervozitě.

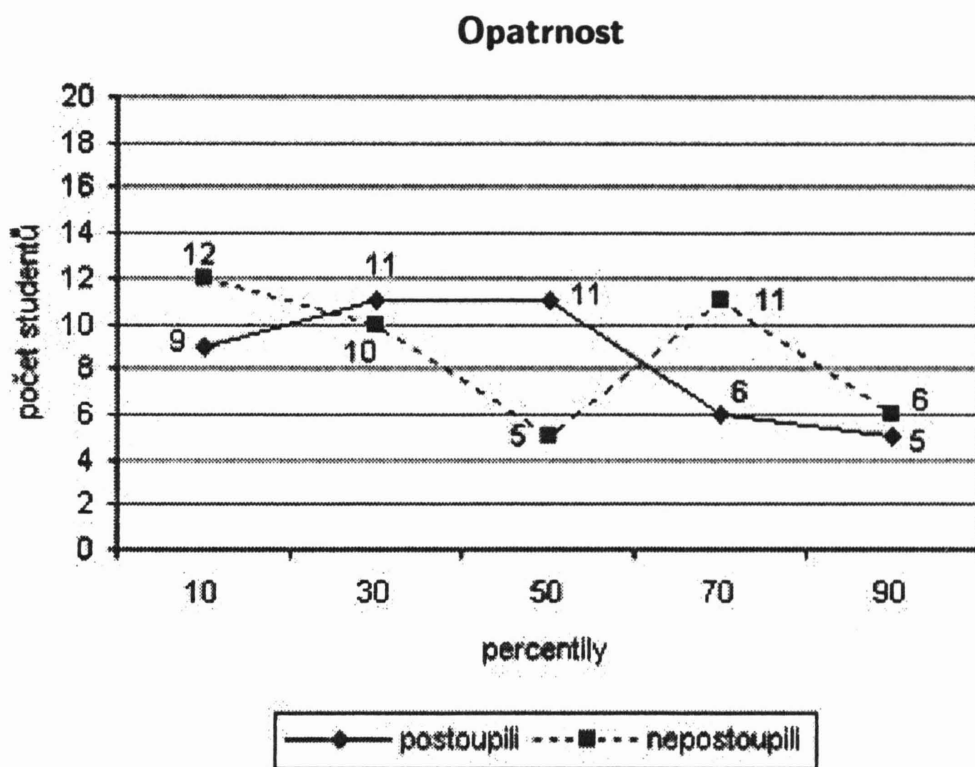
Nízké skóre je spojené s hypersenzitivitou, nervozitou a nízkou frustrační tolerancí. Velmi nízké skóre hovoří o slabém emocionálním přizpůsobení.

Sociabilita



Vysoká skóre jsou charakteristická pro jedince, kteří preferují společnost a práci s jinými lidmi, kteří jsou společenší a sociabilní.

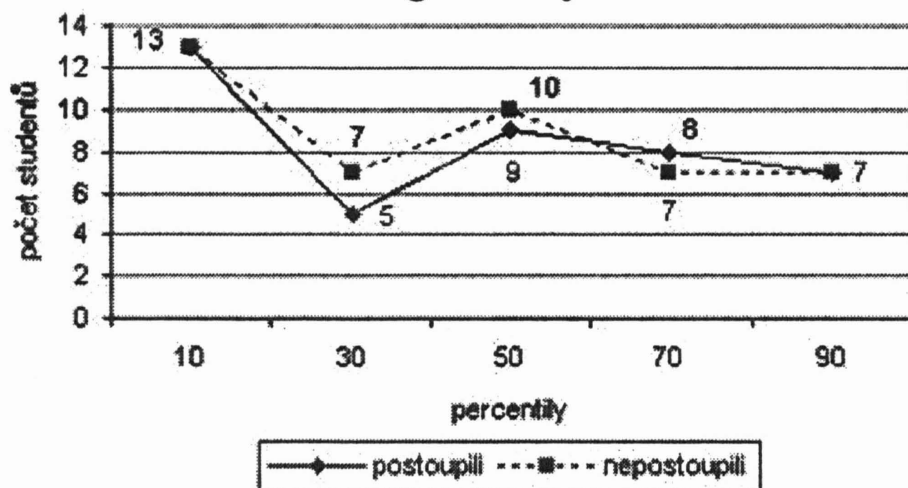
Nízké skóre svědčí o nedostatku společenskosti a všeobecném omezení sociálních kontaktů, v extrémním případě až o skutečném vyhýbání se sociálním kontaktům.



Jedinci, kteří jsou velmi opatrní, zvažují věci starostlivě dřív, než se rozhodnou, nemají rádi změny a neradi podstupují riziko, skórují na této škále vysoko.

Ti, kteří jsou impulzivní, reagují na základě momentálního nápadu, konají rychlá a unáhlená rozhodnutí, mají rádi změny a hledají vzrušení, na této škále skórují nízko.

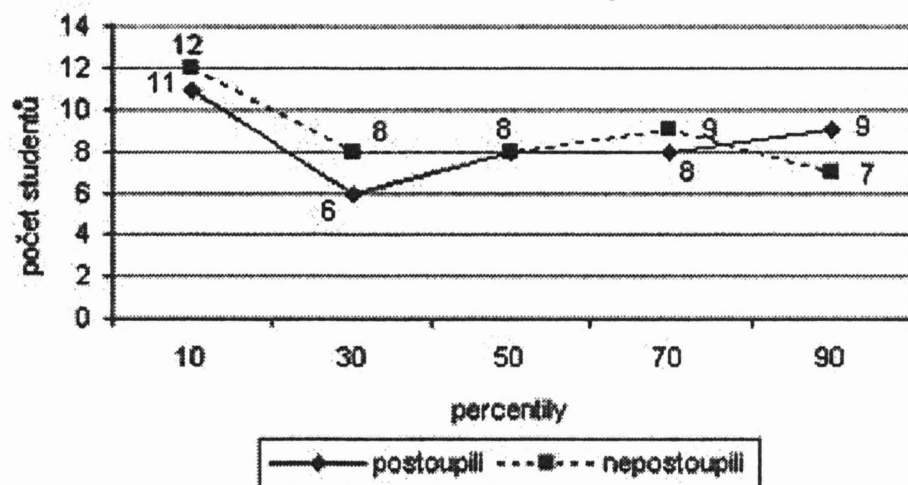
Originální myšlení



Vysoko skórující jedinci rádi pracují na složitých problémech, jsou zvědaví, mají rádi otázky a diskuse, které provokují myšlení a rádi přemýšlejí o nových nápadech.

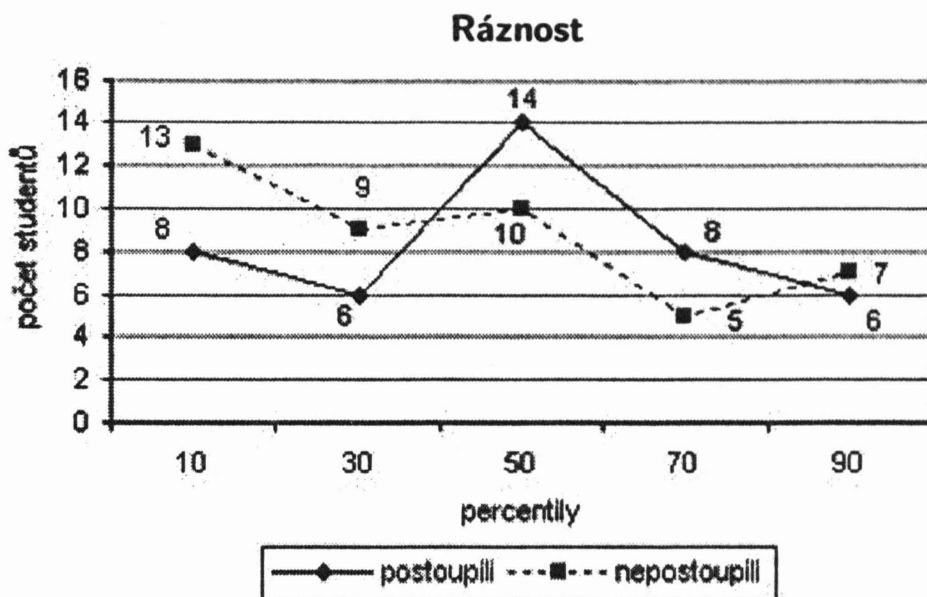
Jedinci dosahující nízké skóre neradi pracují na složitých a komplikovaných problémech, nestarají se o rozšiřování vědomostí a nemají zájem o diskuse a otázky, které vyžadují přemýšlení.

Osobní vztahy



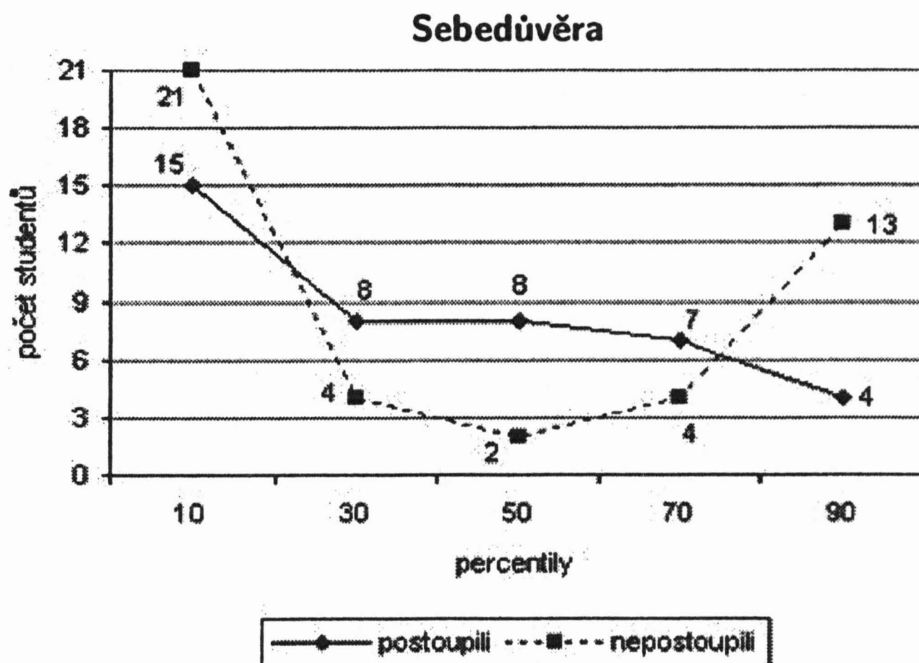
Vysoké skóre mají jedinci, kteří velmi důvěřují lidem, jsou tolerantní, trpěliví, chápaví.

Nízké skóre odráží nedostatek důvěry a spolehnutí se na lidi, tito jedinci mají tendenci být k druhým kritičtí, co ostatní udělají je znechucuje a dráždí.



Vysoké skóre na této škále charakterizuje jedince, kteří jsou rázní a energiční, rádi pracují rychle a rádi se pohybují, jsou schopni vykonat víc jak průměrný člověk.

Nízké skóre se váže s nízkou vitalitou a energií, tyto lidé preferují pomalejší tempo a mají tendenci rychleji se unavit a co se týče výsledků a produktivity, jsou podprůměrní.



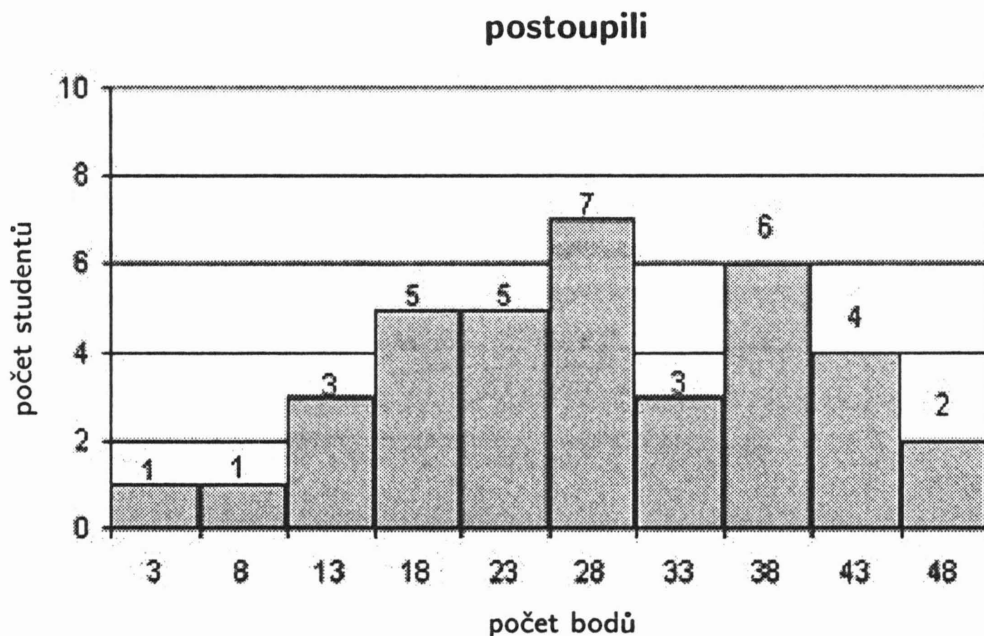
Pro úplnost uvádíme součet hodnot skóre Převahy, Zodpovědnosti, Emocionální stability a Sociability. Tato suma poskytuje přehled o míře sebedůvěry.

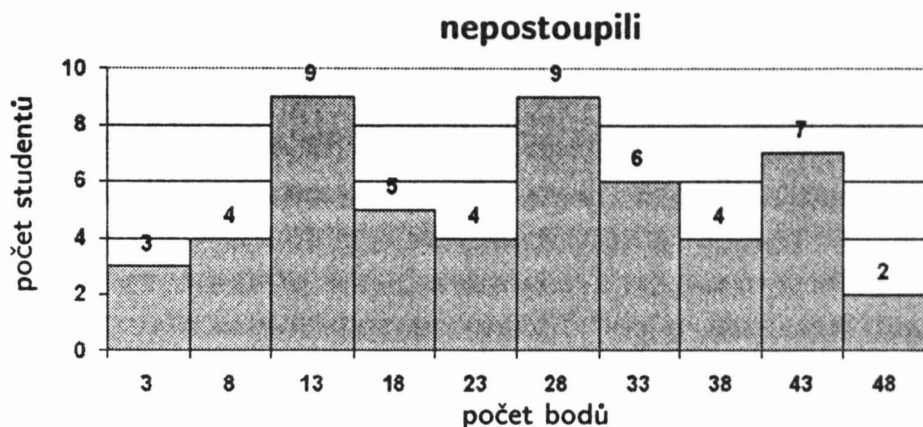
Další možnou příčinou neúspěchu by mohla být nízká úroveň znalostí ze středních škol. U probandů porovnávaných skupin jsme měli k dispozici výsledky přijímacích zkoušek z matematiky. Statistickým znakem byl počet získaných bodů, maximálně bylo možné získat 50 bodů. V **tabulce 2** uvádíme vypočítané následující charakteristiky: vážený aritmetický průměr (\bar{x}), rozptyl (σ^2), směrodatná odchylka (σ) a variační koeficient (V_x).

	\bar{x}	σ^2	σ	V_x
postoupili	28,3	127,0	11,3	40%
nepostoupili	25,3	162,8	12,8	51%

tabulka 2

Pro větší názornost jsou získaná a statisticky zpracovaná data znázorněna pomocí histogramů:



**Závěr:**

Z grafů a vypočítaných charakteristik polohy a variability je zřejmé, že se porovnávané skupiny v žádném zkoumaném aspektu osobnosti výrazně nelišily. I z výsledků přijímacích zkoušek z matematiky vyplývá, že úroveň znalostí je v obou skupinách srovnatelná. Vysoký bodový zisk dokonce naznačuje, že do prvního ročníku přichází nezanedbatelné množství studentů, kteří mají dobrou úroveň znalostí středoškolské matematiky a přesto ve studiu na Vyšší odborné škole neuspějí. Na druhé straně přichází do prvního ročníku studenti, kteří u přijímacích zkoušek z matematiky získají nízký počet bodů a ve studiu uspějí. Příčinou tohoto jevu může být různá úroveň výuky matematiky na středních školách, ale také predikační hodnota získaných bodů v přijímacím testu z matematiky jako kritéria výběru. Nelze však opomenout ani skutečnost, že zdrojem neúspěchu může být i nízká adaptace našich studentů na aplikovaný způsob vysokoškolského studia.

Práce rovněž nepotvrdila výraznější vliv explorovaných osobnostních charakteristik na zvládnutí studia. Za pozornost však stojí součet hodnot všech čtyř škál Profilu jako determinant Sebedůvěry (**SE**). Index nízké sebedůvěry byl Fiedlerem [viz 3] stanoven převodem přinejmenším tolika nepříznivých alternativ jako příznivých. To se odráží v **SE** skóre nižších nebo rovných 72, což odpovídá percentilovým ekvivalentům 10 a níže. V tomto percentilovém pásmu skórovalo 21 studentů z našeho souboru, kteří do dalšího ročníku nepostoupili. Střední pásmo je zastoupeno oběma skupinami relativně vyváženě a nevykazuje relevantní diskrepance. Index vysoké sebedůvěry (90. percentil) zahrnuje pa-

radoxně vyšší počet studentů, kteří nepostoupili (13), oproti skupině pokračující ve studiu (4). Nabízí se domněnka, že příliš vysoká míra sebedůvěry (susp. neodpovídající osobnostním předpokladům a znalostem) má vliv na nereálné ambice i v oblasti vzdělávacího cíle.

Práce naznačila potřebu hledat další osobnostní atributy jako prediktory studijního úspěchu. Jako určující činitel efektivní činnosti se nabízí motivace. Kromě motivu výkonu anebo úspěšnosti přichází v úvahu i motiv vyhnout se selhání. Pokud školní (studijní) situace signalizuje pozitivní afektivní stav, povzbuzuje angažovanost a snahu být v činnosti úspěšný. Negativní signalizace podporuje snahu ze situace uniknout. Tomu ostatně nasvědčuje i skutečnost, že do výzkumu se odmítlo zapojit 23 studentů, z nichž do 2. ročníku postoupil jen jeden.

Literatura

- [1] Atkinson, J., W., *Motivation and Achievement*, John Wiley & Sons January, New York, 1974.
- [2] Gordon, Leonard V., *Gordonův Osobnostní Profil – Inventorium (Příručka)*, Psychodiagnostika, Brno, 1999.
- [3] Fiedler, E., Memorandum Progress Report, *USAF Medical Evaluation Testing Program*, Lackland Air Force Base, Texas, January 1992.
- [4] Hindls, R., Kaňoková, J., Novák, I., *Metody statistické analýzy pro ekonomy*, Management Press, Praha, 1997.
- [5] Seger, J., Hindls, R., *Metody v tržním hospodářství*, Victoria Publishing, Praha, 1995.

Mgr. Jana Borůvková
VOŠ Jihlava,
Tolstého 16
586 01 Jihlava
e-mail: boruvkova@vosji.cz

PhDr. Eva Pulkrábková
VOŠ Jihlava,
Tolstého 16
586 01 Jihlava
e-mail: pulkrabkova@vosji.cz